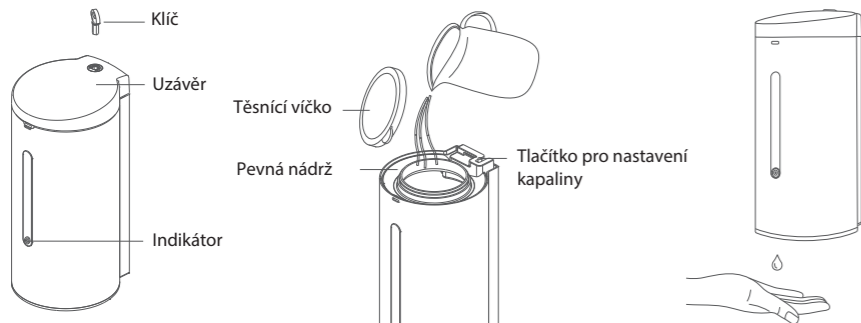




POZOR

1. Jednotka obsahuje elektronická zařízení a elektromagnetický ventil, prosím, vyhněte se úderům.
2. Pozor na připojovací vedení při demontáži jednotky.
3. Pro čištění používejte měkký hadřík a neutrální čisticí prostředek. Na čištění dalších nečistot použijte vhký měkký hadřík a poté suchý měkký hadřík k usušení.
4. Prosím, nestříkejte ani nepoužívejte k čištění čisticí prostředky, jako například prací prostředky, ředidlo, čisticí prostředky s vysokým obsahem kyseliny nebo nylonový kartáč k čištění tohoto produktu, aby nedošlo k poškození povrchových nebo vnitřních elektronických součástí.

POUŽITÍ



1. Vložte klíč do zámku do baterie. Stiskněte tlačítko pro dobu asi 3 vteřin, poté se LED rozsvítí - třikrát blikne

2. Otevřete těsnící uzávěr a nalijte tekuté mýdlo

3. Položte ruku pod senzor dokud tekutina nevystříkne



POZOR

Děti by měly přístroj používat pod dozorem dospělých!
Použité baterie nevyhazujte, ale poté recyklujte správným způsobem.
Jednotka byla vybavena elektronickým obvodem mikropočítačů. Nestříkejte vodu.

1. Po vložení baterií dlouze stiskněte nastavovací tlačítko po dobu asi 3 sekund, poté se LED dioda „kapky“ rozsvítí, začne blikat, po třetím bliknutí zůstane jednotka v pohotovostním režimu.

2. Doporučujeme instalovat baterie, i když je nepoužíváte, aby se jednotka mohla automaticky přepnout jednou za 72 hodin do pohotovostního stavu, aby se tak zabránilo přetlaku.

3. Některé jednotky před dodáním byly nainstalovány v klidovém stavu. Pro další přepnutí do pohotovostního stavu stiskněte nastavení tlačítka. Pokud se jednotka po ukončení ponechá v klidovém stavu, stiskněte tlačítko nastavení.

ÚPRAVA KAPALINY

V pohotovostním stavu můžete tekutinu upravit stisknutím tlačítka pro nastavení kapaliny. Výchozí objem kapaliny je přibližně 1,0 ml před dávkováním, zvýší se přibližně o 0,5 ml na výstupu. Všech 5 úrovní nastavení s rozsahem dávkování tekutého mýdla 0,5 ml - 2,5 ml nebo různé kapaliny může mít mírnou odchylku.



ODSTRANĚNÍ PROBLÉMŮ

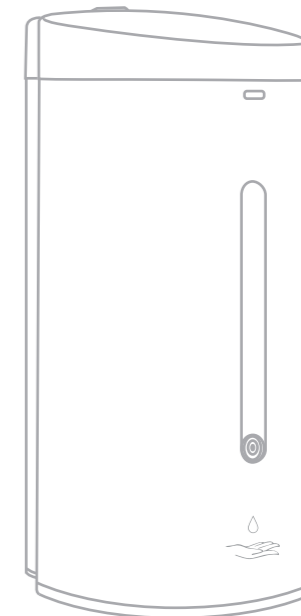
Problém	Důvod	Potencionální řešení
LED kontrolka nesvítí	Problém s kontrolní systémem	Vyměňte ovladač
	Problém s napájením	Vyměňte baterie
	Vybitá baterie nebo špatný kontakt	Znovu vložte nebo vyměňte baterie
	Problém s obvody nebo špatný kontakt	Zkontrolujte obvody
	Blokovaný indikátor	Vyčistěte okno indikátoru
LED nesvítí	Nedostatek energie	Vyměňte baterie
Kontrolka svítí bez přívodu kapaliny	Senzor nadále pracuje	Změňte senzorový objekt
	Mimo snímací vzdálenost	Kontaktujte prodejce
	Porucha jednotky	Kontaktujte prodejce
Nedostatečná dávka kapaliny	Krátká doba dodávky kapaliny	Upravte výstup kapaliny
	Příliš viskózní kapalina	Snižte viskozitu kapaliny
	Tekutina nebo koagulace	Kontaktujte prodejce
Tip: Zabraňte vniknutí nečistot do nádržky, aby jste zabránili zablokování.		

SPECIFIKACE

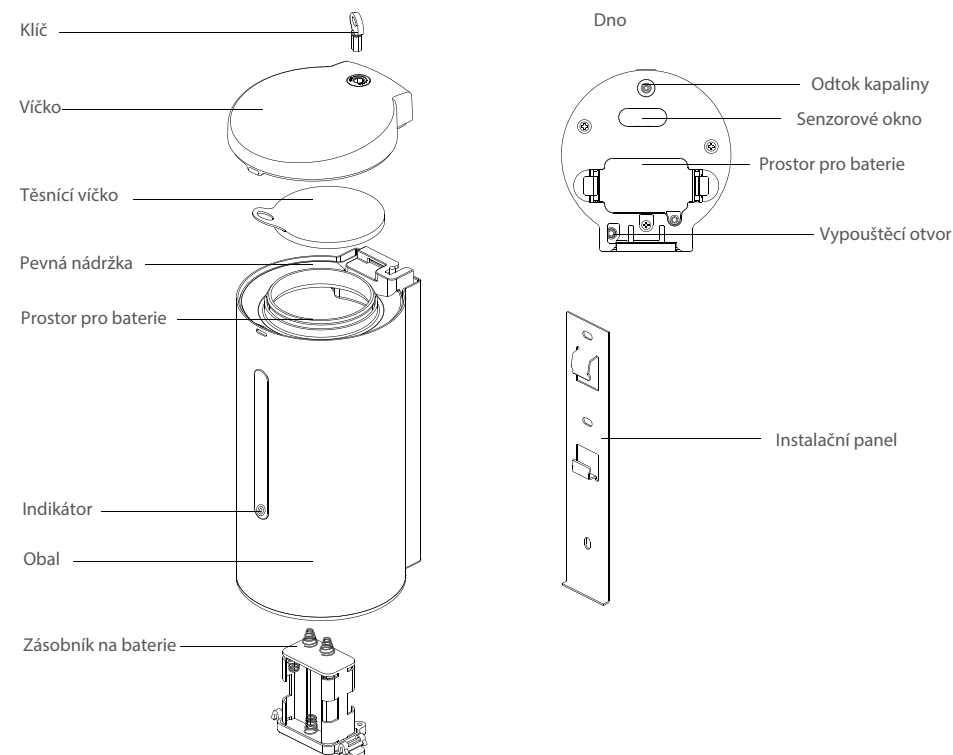
Model	1205	Napájení	DC9V (6 AA baterií)
Objem	700ml	Senzorová vzdálenost	5-9cm
Rozměry	100 x 110 x 220mm	Dávkování tekutin	0.5ml ~2.5ml (5 úrovní nastavení)
Hmotnost	1.1kg	Okolní teplota	0-45°C

NÁVOD K POUŽITÍ

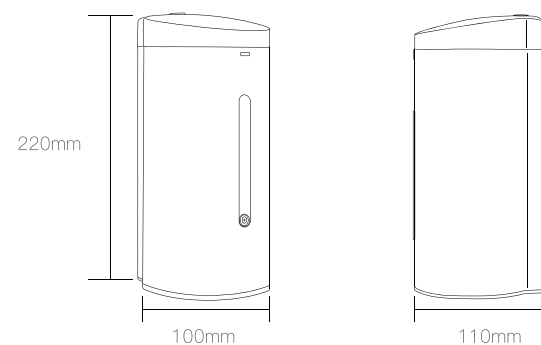
SENZOROVÉHO DÁVKOVAČE primaSOFT 090314 určeného pro tekutou dezinfekci, tekuté mýdlo nebo gel



PŘEDSTAVENÍ



Umístění



DŮLEŽITÉ BEZPEČNOSTNÍ POKYNY

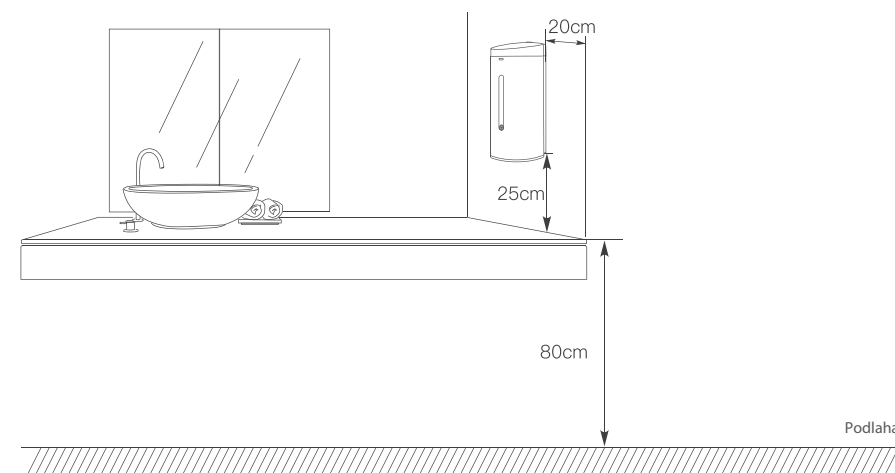
- Chcete-li zajistit, aby dávkovač fungoval a prodloužila se jeho životnost, uvědomte si, že:
1. Před instalací jednotky si pečlivě přečtěte uživatelskou příručku a pokyny.
 2. Použijte prosím stejnou baterii AA - známé značky. Staré a nové baterie nelze kombinovat. Používáte-li padělků nebo baterie s nízkou spotřebou, může tak poškodit životnost zařízení.
 3. Před instalací jednotky zkontrolujte, zda je zeď rovná nebo ne, a očistěte povrch stěny
 4. Vzdálenost / více než 25 cm / , potřebné od spodní části jednotky ke stolům nebo jiným objektům.
 5. Pokyny k zabezpečení budou uživateli nebo správci dány kvalifikovanou osobou.
 6. Žádné předměty nesmějí být umístěny do snímací vzdálenosti pod jednotkou nebo pod spodní stranu jednotky, aby nedošlo k nesprávnému snímání.
 8. Pouze pro vnitřní použití, aby se zabránilo nesprávnému umístění.

Dodací list

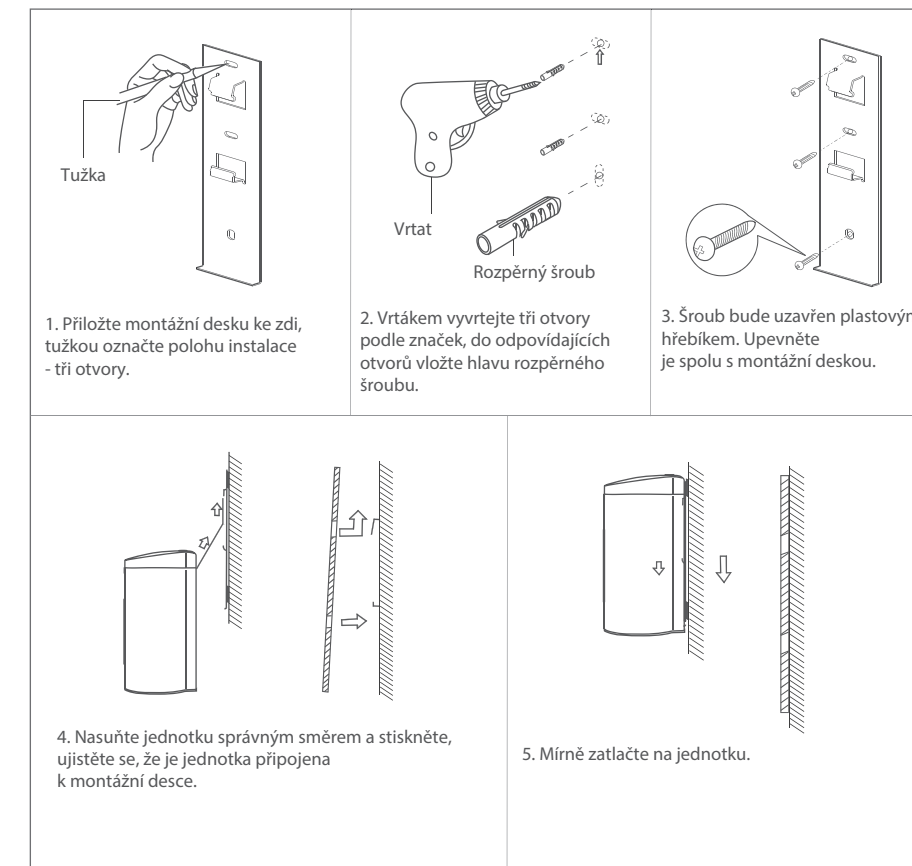
UnitX1	Installation Panel X1	ST4X25 Screw X3	Installation Manual X1
Expansion Screw X3	Certification X1	Key X1	

1. Před instalací se ujistěte, zda Vám některé položky nutné k instalaci nechybí. Pokud zjistíte, že něco chybí, kontaktujte svého prodejce nebo výrobce.
2. Pokud během instalace nastanou nějaké problémy, nebo si nebudete vědět rady, obraťte se na svého prodejce, či výrobce.
3. Hlavní předměty jsou zapečetěny ve speciálním obalu. Při pohybu nebo otevírání sáčků dávejte pozor, ať nedojde k poškození, či ztrátě,

INSTALACE



INSTALACE



INSTALACE A VÝMĚNA BATERIE

